

2 下の文を読んで、後の問いに答えなさい。

日本は、世界の国々と経済的にも文化的にもさまざまなつながりを持っています。なかでも、強く影響を受けている国が①アメリカと②中国です。貿易の輸出入額の合計(2014年)では、中国との取引額が第1位、アメリカとの取引額が第2位となっています。また、近年結びつきが強くなってきているのが③東南アジアの国々です。中国が発展し、アジアでの影響力が強くなっていることもあり、アジアの各国が連携を模索しているといえるのかもしれませんが。また、日本から遠いところにも関係が深い国々があります。日本に石油を供給する④中東の国々や、かつて日本から多くの移民がわたった⑤ブラジルなどです。また、日本と同じような先進工業国が多い⑥EUの加盟国との行き来もさかんです。日本は、他国との友好関係によって成り立っているといっても過言ではないのです。

問1 下線①について述べた文として正しいものを次から選んで、記号で答えなさい。

- ア 人口は、世界第1位です。
- イ 首都は、世界経済の中心でもあるニューヨークです。
- ウ 大統領の任期は、4年間です。

問2 下線②について、次の問いに答えなさい。

1 右の表の□にあてはまる品目を次から選んで、記号で答えなさい。

- ア 航空機 イ 自動車 ウ 衣類

2 中国について述べた文として正しくないものを次から選んで、記号で答えなさい。

- ア 首都は北京です。
- イ ハングル文字が広く用いられています。
- ウ 通貨の単位は元です。

中国からのおもな輸出入品目の割合

輸 出		輸 入	
機械類	41.9%	機械類	46.3
科学工学機器	6.9	□	12.0
有機化合物	6.3	金属製品	3.2

(国勢図会 2015/16)

問3 下線③について、次の問いに答えなさい。

1 東南アジア諸国連合の略称を次から選んで、記号で答えなさい。

- ア UNESCO イ UNICEF ウ ASEAN

2 米の輸出量が世界有数である、東南アジアに位置している国を次から選んで、記号で答えなさい。

- ア オーストラリア イ タイ ウ ロシア

問4 下線④について、次の問いに答えなさい。

1 サウジアラビアの国民のほとんどが信仰している宗教を次から選んで、記号で答えなさい。

- ア イスラム教 イ キリスト教 ウ 仏教

2 中東地域に位置している国を次から選んで、記号で答えなさい。

- ア インドネシア イ アラブ首長国連邦 ウ カンボジア

問5 下線⑤について、毎年盛大なカーニバルが行われ、2016年にはオリンピックの開催が予定されているブラジルの都市を次から選んで、記号で答えなさい。

- ア リオデジャネイロ イ サンフランシスコ ウ メッカ

問6 下線⑥の多くの国々で使われている共通通貨の名をカタカナで答えなさい。

3

国と地方の政治をくらべた次の表を見て、後の問いに答えなさい。

国の政治のしくみ	機関やはたらきなど	地方公共団体の政治のしくみ
国会（衆議院と参議院の二院制）	きまりをつくる機関	※都道府県議会・市町村議会
衆議院議員は満25歳以上、参議院議員は満 A 歳以上	議員の被選挙権	都道府県議会議員・市町村議会議員とも満25歳以上
内閣総理大臣（国会議員から選ぶ）	①行政の責任者	都道府県知事・市町村長（住民の選挙）
外交・防衛・社会保障など広い分野	②行政に関する仕事	住民の生活に直接かかわる仕事が多い
最高裁判所と下級裁判所	③裁判に関する仕事	裁判を行う権限はない
憲法改正の国民投票	④国民・住民による投票	直接請求権

※都道府県議会と市町村議会は設問文の中では地方議会とします。

問1 A にあてはまる数を次から選んで、記号で答えなさい。

ア 18

イ 20

ウ 30

問2 下線①について、内閣総理大臣は各省の責任者などを務める国務大臣を任命します。国務大臣について述べた文として正しくないものを次から選んで、記号で答えなさい。

ア 国務大臣は、文民でなければなりません。

イ 国務大臣の3分の2以上は、衆議院議員でなければなりません。

ウ 国務大臣は、閣議に参加します。

問3 下線②について、次の問いに答えなさい。

1 社会保障に関する仕事を中心となって行っている省を次から選んで、記号で答えなさい。

ア 厚生労働省

イ 外務省

ウ 国土交通省

2 都道府県と市町村の仕事について述べた文として正しくないものを次から選んで、記号で答えなさい。

ア 都道府県の仕事の一つには、警察の運営があります。

イ 都道府県の仕事の一つには、寺院の運営があります。

ウ 市町村の仕事の一つには、公立の小学校・中学校の運営があります。

問4 下線③について、最高裁判所は、憲法に反しているかどうかについての最終的な判断を下す、終審の裁判所です。このことから「憲法の B」とよばれることがあります。B にあてはまることばを答えなさい。

問5 下線④について、次の問いに答えなさい。

1 次の文は、憲法改正の手続きについて説明したものです。C にあてはまることばを下から選んで、記号で答えなさい。

各議院の総議員の C の賛成で国会が発議します。その後行われる国民投票で過半数の賛成が得られると憲法の改正が決定し、天皇によって公布されます。

ア 3分の1以上

イ 過半数

ウ 3分の2以上

2 直接請求権のうち、都道府県知事や市町村長、地方議会の議員の解職を求めることを何といいますか。カタカナで答えなさい。

予習シリーズ6年①第10回
6年 社会 解答用紙 (a)
 (28. 5. 14)

氏名		
得点		

1	問 1	1	2	2	3	3	砂漠	4	4	5	5			
	2													
2	問 2	1	6	2	7	問 3	8	問 4	9	問 5	1	10	2	11
	3													
3	問 1	12	問 2	1	13	2	14	問 3	1	15	2	16		
	4													
3	問 4	1	17	2	18	問 5	19	問 6	20					
	3													
3	問 1	21	問 2	22	問 3	1	23	2	24	問 4	25			
	5													
	問 5	1	26	2	27									

題目

文章題（2）

- ※ 答えは、別紙の解答らんに書き入れなさい。
- ※ 比はすべて最も簡単な整数の比で求めなさい。
- ※ 消費税は考えないものとします。

1 次の□にあてはまる数を求めなさい。

15

(1) $(31 \times 17 - 15 \times 19) \div 11 + 18 = \square$

(2) $999 \times 1.3 + 99.9 \times 7 = \square$

(3) $\left(\frac{1}{2} - \square\right) \times 3.4 - \frac{3}{8} = \frac{1}{20}$

2 次の問いに答えなさい。

24

- (1) 毎分60mの速さで6分40秒に進む道のりは何mですか。
- (2) 妹が毎分40mの速さで家を出て駅に向かいました。その7分後に、姉が毎分60mの速さで家を出て駅に向かったところ、妹と姉は同時に駅に着きました。姉が駅に着いたのは、姉が家を出てから何分後ですか。
- (3) 1周2000mのジョギングコースを、はると君とかずま君が走ります。反対方向に走ると8分ごとに会い、同じ方向に走ると50分ごとにはると君がかずま君を追いこします。はると君の走る速さは毎分何mですか。
- (4) かい君は毎分50mの速さで公園を、そら君は毎分40mの速さで図書館を同時に出発し、公園と図書館の間をそれぞれ1往復しました。公園と図書館の間の道のりは900mです。2人がはじめて出会うのは、出発してから何分後ですか。また、2人が2回目に会うのは、出発してから何分後ですか。

3
30

次の問いに答えなさい。

- (1) 濃さが10%の食塩水150gに濃さが3%の食塩水200gを混ぜると、濃さが何%の食塩水ができますか。
- (2) けんと君は、定価3500円の2割引きの^{わり}値段がついている洋服を、その値段からさらに2割引きしてもらいました。けんと君はこの洋服を何円で買いましたか。
- (3) えみさんは、ある本を1日目に全体のページ数の $\frac{3}{8}$ を読み、2日目に残りのページ数の $\frac{2}{5}$ を読みました。残っているページ数は60ページです。この本は全部で何ページありますか。
- (4) 兄と弟が持っているお金の比は7:5でした。兄が弟に500円をわたしたところ、2人が持っているお金の比は3:5になりました。はじめに兄が持っていたお金は何円ですか。
- (5) 箱の中に赤玉と白玉が入っています。赤玉は全体の $\frac{3}{8}$ より10個多く、白玉は全体の $\frac{3}{5}$ より7個少ないです。箱の中に入っている赤玉と白玉の数は合わせて何個ですか。
- (6) けんた君と弟は合わせて100枚の^{まい}カードを持っています。また、けんた君の持っているカードの枚数の90%と、弟の持っているカードの枚数の70%を合わせると84枚になります。けんた君はカードを何枚持っていますか。

4 ある小学校の 6 年生は 1 組, 2 組, 3 組の 3 クラスあります。1 組と 2 組はそれぞれ男子の方が女子よりも 4 人ずつ多いです。また, 1 組は男子と女子合わせて 34 人で, 2 組は男子と女子の人数の比が 5 : 4 です。これについて, 次の問いに答えなさい。

- (1) 1 組の男子の人数は何人ですか。
- (2) 2 組の女子の人数は何人ですか。
- (3) 3 組の人数は 6 年生全体の人数の $\frac{1}{3}$ です。また, 6 年生全体の男子と女子の人数の比は 4 : 3 です。3 組の女子の人数は何人ですか。

5 赤, 青, 白の 3 種類の玉があります。赤玉 1 個と青玉 2 個と白玉 3 個の重さは等しくなっています。赤玉と青玉と白玉を合わせて 20 個取り出して重さをはかったところ, 重さの合計は 144 g でした。また, 取り出した赤玉だけの重さと青玉だけの重さと白玉だけの重さの比は 3 : 2 : 1 でした。これについて, 次の問いに答えなさい。

- (1) 赤玉, 青玉, 白玉 1 個ずつの重さの比を求めなさい。
- (2) 取り出した赤玉と青玉と白玉の個数の比を求めなさい。
- (3) 取り出した青玉の個数は何個ですか。
- (4) 赤玉 1 個の重さは何 g ですか。

題目	動物総合
----	------

※ 答えは、別紙の解答らんには書き入れなさい。

1
2

昆虫^{こんちゅう}について、次の問いにそれぞれ記号で答えなさい。

問1 昆虫のからだのつくりについて書かれた文で、正しいものは○、正しくないものは×とそれぞれ答えなさい。

- (1) からだは頭・胸・腹の3つの部分に分かれている。
 (2) あしが6本あり、4本は胸から、2本は腹から出ている。
 (3) 気門というあなのようなつくりから空気を出し入れし、気管^{きくわん}で呼吸する。

問2 下の動物の中で、昆虫はどれですか。

- (ア) ダンゴムシ (イ) ジョロウグモ (ウ) ミジンコ (エ) コガネムシ

問3 成長の過程で、さなぎになる昆虫はどれですか。

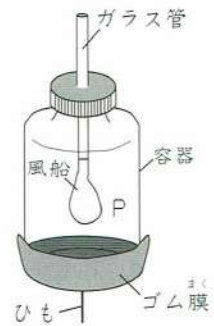
- (ア) トノサマバッタ (イ) オニヤンマ (ウ) モンシロチョウ (エ) オオカマキリ

問4 羽が2枚の昆虫はどれですか。2つ選びなさい。

- (ア) ヒトスジシマカ (イ) イエバエ (ウ) ナナホシテントウ (エ) ミツバチ

2
10

ヒトの肺^{はい}について調べるために、(図)のような模型^{もけい}をつくりました。容器の内部Pの空気は外にもれないようになっていて、ゴム膜^{ごまく}を上下させることで、ガラス管から空気が入りし、管の下につけた風船^{ふうせん}がふくらんだり、しぼんだりします。これについて、次の問いに答えなさい。



問1 ヒトのからだで、(図)の風船・ゴム膜にあたるものはどれですか。下から選び、それぞれ記号で答えなさい。

- (ア) 心臓^{しんぞう} (イ) 気管 (ウ) 肺 (エ) 横隔膜^{おうかくまく}

問2 (図)の模型で、ゴム膜を下に引くと、容器の内部Pの気圧が下がります。このとき、風船はどうなりますか。下から選び、記号で答えなさい。

- (ア) ふくらむ。 (イ) しぼむ。

問3 実際にヒトが息を吸うとき、ゴム膜にあたるつくりはどのように動きますか。下から選び、記号で答えなさい。

- (ア) 上に上がる。 (イ) 下に下がる。

問4 ヒトが吸った息を水溶液Qに通すと、白くにごります。水溶液Qは何ですか。下から選び、記号で答えなさい。また、白くにごったのは水溶液Qが何という気体と反応したからですか。ことばで答えなさい。

- (ア) ヨウ素液 (イ) フェーリング液 (ウ) 石灰水 (エ) フェノールフタレイン液

3
27

(図 1) は、からだの各器官とそれらに流れる血液を模式的に表したものです。これについて、次の問いに答えなさい。

問 1 (図 1) の A・B の器官は何ですか。下から選び、それぞれ記号で答えなさい。

- (ア) 肝臓 (イ) たんのう
(ウ) 肺 (エ) 胃

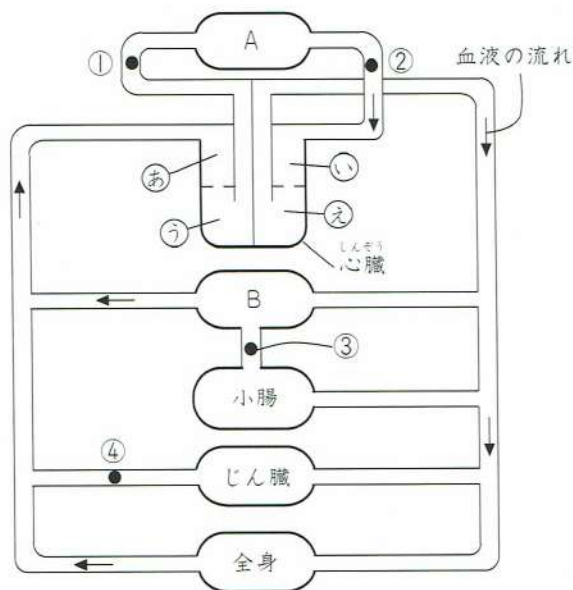
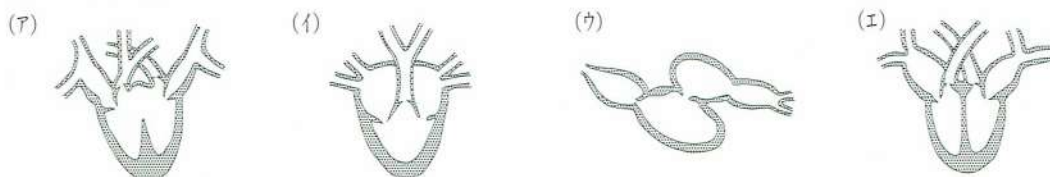
問 2 心臓について、下の問いにそれぞれ記号で答えなさい。

(1) (図 1) の心臓で、⑤の部屋を何とといいますか。

- (ア) 左心房 (イ) 左心室
(ウ) 右心房 (エ) 右心室

(2) (図 1) の①～④のうち、最も厚い筋肉の壁を持つ部屋はどれですか。

(3) (ア)～(エ) は、それぞれハト・カエル・フナ・トカゲの心臓のつくりのいずれかを表しています。トカゲの心臓のつくりを表しているのはどれですか。



(図 1)

問 3 (図 1) の①～④の中で、最も酸素を多く含む血液が流れているのはどれですか。番号で答えなさい。また、その血管の名まえを何とといいますか。下から選び、記号で答えなさい。

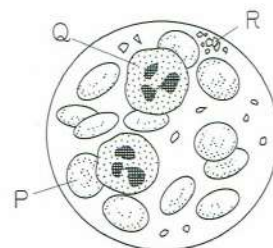
- (ア) 肺動脈 (イ) 肺静脈 (ウ) 大動脈 (エ) 大静脈

問 4 食後、養分を最も多く含む血液が流れている血管はどれですか。(図 1) の①～④から選び、番号で答えなさい。

問 5 (図 2) の P～R は、血液の固体成分を示したものです。これについて、下の問いにそれぞれ記号で答えなさい。

(1) P～R のうち、酸素を運ぶ成分はどれですか。また、その成分の名まえを何とといいますか。下から選びなさい。

- (ア) 赤血球 (イ) 白血球
(ウ) 血小板 (エ) 血しょう



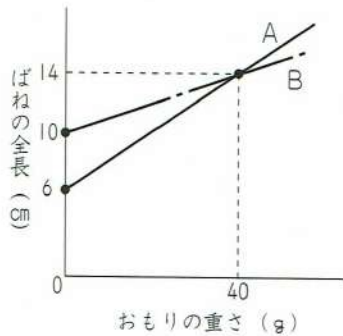
(図 2)

(2) (1) で答えたものの中にあり、酸素と結びついて全身へ運ぶ役割をする物質を何とといいますか。

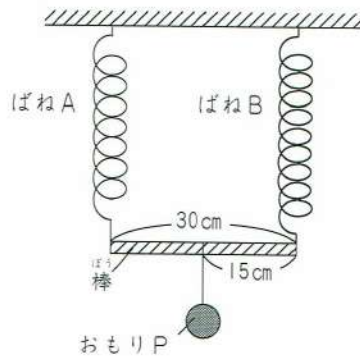
- (ア) ビタミン (イ) グリコーゲン (ウ) ペプシン (エ) ヘモグロビン

4
21

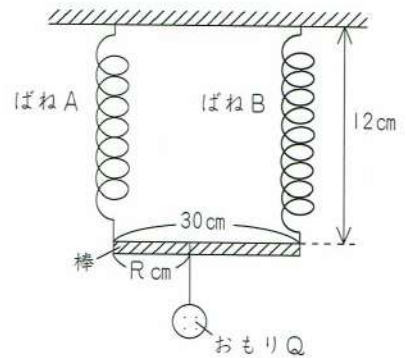
自然長・強さがともに異なる2つのばねA・Bがあります。(グラフ)は、この2つのばねにおもりをつるしたときの、おもりの重さと、ばねの全長の関係を表しています。これについて、次の問いに答えなさい。ただし、おもり以外の重さは考えないものとします。



(グラフ)



(図1)



(図2)

問1 ばねA・Bに、10gのおもりをさげると何cmのびますか。下から選び、それぞれ記号で答えなさい。

- (ア) 0.5cm (イ) 1cm (ウ) 1.5cm (エ) 2cm

問2 (図1)のように、天井からつるしたばねA・Bに、長さ30cmの太さが一様な棒をつるし、棒の中央におもりPをつるしたところ、ばねAとBは同じ長さになり、棒は水平になってつり合いました。おもりPの重さは何gですか。数字で答えなさい。

問3 (図2)のように、(図1)の棒からおもりPをはずし、おもりQを棒が水平につり合うようにつるしたところ、ばねA・Bはともに全長が12cmになりました。これについて、下の問いにそれぞれ数字で答えなさい。

- (1) ばねA・Bにかかる力はそれぞれ何gですか。
- (2) おもりQの重さは何gですか。
- (3) おもりをつるした場所は、棒の左から何cmのところ(図2のR)ですか。

予習シリーズ6年㊦第10回
 6年理科 解答用紙 (a)
 (28.5.14)

氏名	
----	--

得点	
----	--

1 2	問1 (1) 1	(2) 2	(3) 3	問2 4	問3 5	問4 6
--------	----------	-------	-------	------	------	------

2 2	問1 風船 7	ゴム膜 8	問2 9	問3 10	問4 記号 11	ことば
--------	---------	-------	------	-------	----------	-----

3 3	問1 A 12	B 13	問2 (1) 14	(2) 15	(3) 16
--------	---------	------	-----------	--------	--------

問3 番号 17	記号	問4 18	問5 (1) P S R 19	(2) (ア) (イ) 20
----------	----	-------	-----------------	----------------

4 3	問1 A 21	B 22	問2 23 g
--------	---------	------	---------

問3 (1) A 24	g	B 25	g
-------------	---	------	---

問3 (2) 26	g	(3) 27	cm
-----------	---	--------	----